

# Pays du Limousin

Numéro 80 / 15 décembre 2015 - 15 février 2016

CORRÈZE / CREUSE / HAUTE-VIENNE

**DÉTOURS DANS  
LES VILLAGES ÉTAPES  
DE LA HAUTE-VIENNE**

**BELLAC  
BESSINES-SUR-GARTEMPE  
MAGNAC-BOURG  
PIERRE-BUFFIÈRE**

**SAINT-PANTALÉON  
DE LARCHE  
TOUT D'UNE VILLE,  
LA NATURE EN PLUS**

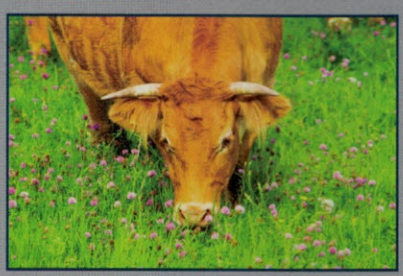
**L'ÉTANG  
DES LANDES  
aux couleurs de l'hiver**

**LES CLÉS  
DU BIEN VIEILLIR  
EN LIMOUSIN**

**BALADE  
À SAINT-VAURY**



**ÉLEVAGE  
L'EXCELLENCE LIMOUSINE**



**FAVARS  
LA DYNAMIQUE**



L 18259 - 80 - F: 5.50 € - RD



Bimestriel / 5,50 € / 15 décembre 2015 - 15 février 2016



# L'ÉTANG





# DES LANDES EN HIVER

## Un autre visage



Situé sur la commune de Lussat, l'étang des Landes est la seule Réserve naturelle en Creuse. Le site abrite de très nombreuses espèces d'oiseaux, poissons, insectes et petits mammifères, ainsi qu'une flore très riche. Mais même si l'hiver le lieu est comme en sommeil, la beauté du paysage et la vie des animaux y résidant en font un théâtre d'émerveillements.

par Coraline Montagnon





Les grues sont nombreuses à faire une halte à l'étang à l'automne : près de 4 000 !

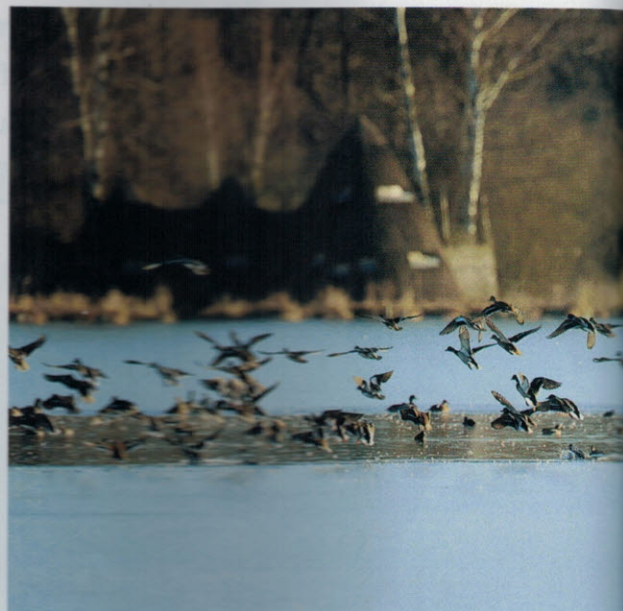
L'étang des Landes existe depuis très longtemps. Il était autrefois un domaine de pêche pour le seigneur de Lussat, à l'origine de la construction de la digue en 1684. Puis dans les années 1970, des riverains, des amoureux de la nature et les autorités s'inquiètent de l'avenir du site. Après 30 ans de concertations et de démarches, un décret ministériel établit l'étang des Landes comme Réserve naturelle nationale en 2004 et confie sa gestion au Conseil départemental. Les 160 ha du site, dont 100 ha d'eau, les 950 espèces animales et les 480 espèces végétales sont désormais protégés. « *Le statut de Réserve naturelle nationale fait partie des plus hauts degrés de protection d'un environnement. Le décret permet ainsi de définir des règles qui s'appliquent aux visiteurs et doivent être respectées par tous, telle que l'interdiction de sortir des chemins et de ramasser des bouquets de fleurs.*

*La chasse, la baignade et la navigation sont également interdites. En revanche la pêche est autorisée mais limitée à une certaine zone et réglementée. Ces principes permettent de préserver les milieux naturels, les espèces et les paysages. Il existe 300 Réserves naturelles nationales en France, dont deux autres en Limousin : la Tourbière des Dauges et l'Astroblème de Rochechouart-Chassenon », explique Joëlle Moulinat, chargée de l'éducation à l'environnement de l'étang des Landes.*

#### QUAND LA NATURE SE REPOSE

Alors qu'en été et au printemps l'étang déborde de vie, qu'elle soit animale ou végétale, l'hiver le calme est plus présent : un silence et une lenteur des choses qui permettent d'apprécier différemment

Des Foulques macroule se poursuivant sur l'eau.





le paysage. Évidemment en Creuse le froid et la neige ne sont jamais loin en cette saison et drapent souvent le lieu d'un manteau blanc, transformant l'étang en un miroir gelé et brillant. Mais même si les 25 tonnes de poissons (gardons, tanches, brochets, sandres, perches, goujons et même les voraces et nuisibles poissons-chats) hibernent un peu, les oiseaux sont bien présents. Après les vagues migratoires des grues qui viennent ici en masse (près de 4000) à l'automne pour faire une halte sur leur longue route et qui repartent dans un ballet majestueux, d'autres volatiles descendent du nord et viennent passer l'hiver ici. *« Ce n'est pas tellement qu'ils craignent le froid, mais c'est surtout une question de disponibilité de la ressource alimentaire, qui se fait plus rare. »*

## UN RÊVE POUR LES ORNITHOLOGUES

*« On observe donc environ 1 000 Foulques macroules, 1 000 colverts, 500 Sarcelles d'hiver, 200 Fuligules milouins, une quarantaine de Grèbes huppés et une centaine de Canards souchet et chipecau. L'hiver, les cygnes, les hérons, les cormorans et les aigrettes se font plus rares. C'est un site très riche en oiseaux, 245 espèces ont été vues ici (sur 568 espèces d'oiseaux recensées en France) ».* Un aigle, un jeune Pygargue à queue blanche, a même été aperçu l'année dernière dressé à côté des canards sur l'eau gelée, attendant la meilleure opportunité pour dîner. Une présence remarquable car cet oiseau de proie est assez rare dans la région. L'hiver, l'étang est souvent recouvert d'une épaisse couche de glace, mais les canards, bien malins, se regroupent au centre, là où la profondeur est la plus grande (environ 2 m) et où un petit courant se forme, et ne cessent de s'agiter pour qu'un trou d'eau, un chenal, demeure. Ils peuvent ainsi continuer à accéder à leurs ressources alimentaires, les poissons engourdis, bien que difficiles à attraper car ils sont tapis au fond de l'eau dans la vase.

Une Sarcelle d'hiver.



Le Grèbe huppé.



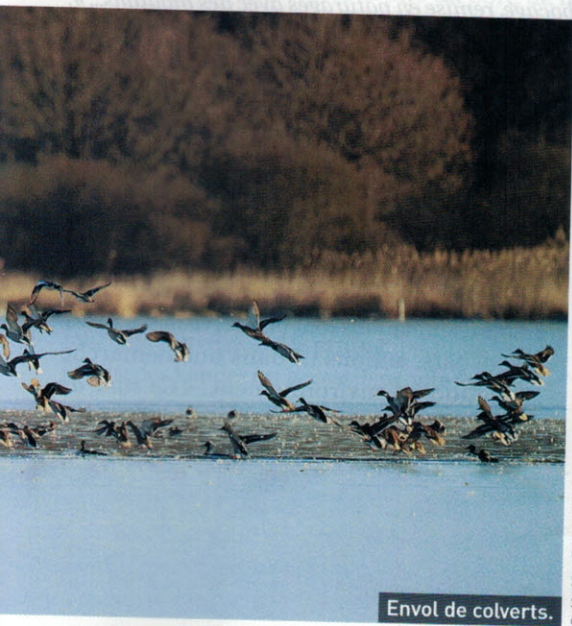
Un Canard chipecau.



Les cygnes sont peu nombreux l'hiver venu.



Un petit rassemblement d'aigrette.



Envol de colverts.





L'étang des Landes  
sous la neige

## LES AUTRES ESPÈCES

Quant aux insectes, dont les nombreuses libellules font l'attrait du site l'été, ils hibernent dans leurs cocons ou à l'état larvaire durant la saison froide. En revanche, les loutres sont de sortie. Mais bien chanceux celui qui les apercevra, car ces animaux sont très discrets et évitent de se faire repérer. Cependant leurs traces de pattes dans la neige fraîche ne fait aucun doute sur leurs déplacements autour de l'étang. À ne pas confondre avec leurs congénères ragondins, une espèce végétarienne et invasive d'origine américaine, introduite par l'homme en Europe au XIX<sup>e</sup> siècle. L'étang des Landes comptabilise une petite centaine de ces rongeurs.

## LA FLORE SE RÉGÈNÈRE

Alors qu'une certaine partie de la faune reste active en hiver, la flore quant à elle se préserve pour s'épanouir au printemps. « *En quelques années on a vu des milieux naturels comme la roselière ou des gazons amphibiens se développer,*

*un très bon signe de l'état de santé de la réserve. Nous avons également mis en place, avec les propriétaires des parcelles de terrain entourant la zone aquatique, des actions pour réinstaurer les milieux originels favorables au site : débroussaillage, plantation de haies pour restaurer un bocage, remise en pâturages avec des moutons... ».*

## INFORMER ET EXPLIQUER

L'étang des Landes a ouvert dernièrement un espace pédagogique d'informations, la *Maison de la Réserve*, qui permet de découvrir les différentes espèces et milieux qui en font sa richesse, à travers des expositions, des photos, des fiches explicatives... 5 000 personnes l'ont déjà visitée. L'équipe du site propose également un programme d'animations tout public (visites guidées, films, débats, actions...) dans une démarche d'éducation à l'environnement. « *Ce sont de bons moyens pour faire passer des messages et faire notamment comprendre les enjeux du site* ».





© Mathieu Tijeras CD23

Des mares, un rucher et un verger pédagogiques ont par ailleurs été aménagés pour approcher et comprendre différemment la nature. Vingt mille visiteurs arpentent chaque année le chemin qui fait le tour de l'étang (environ 6 km) ou viennent juste contempler le site du bord de la digue, canne à pêche à la main ou jumelles devant les yeux. Quant aux plus curieux, ils se rendent dans les observatoires afin d'être au plus près de cette nature magnifique et préservée.

La Réserve naturelle de l'étang des Landes est un joyau du Limousin. Sauvage et changeante, elle offrira son spectacle, entre brumes ou glaces scintillantes, aux visiteurs de l'hiver.

La *Maison de la Réserve* est fermée en hiver, mais elle rouvrira dès le printemps. En revanche, l'étang des Landes est accessible toute l'année. ▀

→ **Renseignements :** 05 55 82 84 55  
[rn-etang-landes@creuse.fr](mailto:rn-etang-landes@creuse.fr)



Grand affût pour observer à loisir l'étang des Landes.

© Mathieu Tijeras CD23